

El poder del arte



constitución

Exposición en el Congreso de los Diputados y en el Senado

El poder del arte

Obras de la colección del Museo Reina Sofía



CORTES
GENERALES



GOBIERNO
DE ESPAÑA

MINISTERIO
DE CULTURA
Y DEPORTE

MUSEO NACIONAL
CENTRO DE ARTE
REINA SOFÍA

AC/E
ACCIÓN CULTURAL
ESPAÑOLA



Ana Pastor Julián
Presidenta del Congreso de los Diputados

Pío García-Escudero Márquez
Presidente del Senado

El poder del arte ofrece una panorámica general del arte español realizado durante los años de vigencia de nuestra Constitución. Un periodo diverso, complejo e ilusionante en el que libertad, pluralidad y convivencia han sido condiciones necesarias y efectos evidentes tanto de nuestra sociedad como del arte que en España se ha creado durante estos años.

Esta exposición supone una primicia en la historia del Congreso y del Senado; por primera vez están presentes intervenciones artísticas contemporáneas en lugares que no han sido diseñados para ellas, lo que permite al visitante conocer mejor los usos y funciones tanto del arte contemporáneo como de los espacios que este ocupa. Permite también la reflexión sobre el papel que este desempeña en la sociedad contemporánea y la relación que existe entre el arte y la soberanía.

Esta muestra, realizada íntegramente con fondos del Museo Nacional Centro de Arte Reina Sofía, se centra en artistas cuyas obras reflexionan sobre el poder, la libertad, la democracia, la identidad, los lugares para la memoria, la historia, la antropología, la filosofía, el recuerdo, las conmemoraciones, los monumentos y los símbolos.

Con lo mejor de la creación española contemporánea se construye una exposición plural, con gran amplitud de miras, con matices, contrastes y contrapuntos desconcertantes, en la que la referencia es el aniversario de la Constitución y el resultado es una panorámica muy genérica y enriquecedora de lo que ha sido una parte importante del arte español durante los últimos cuarenta años.

La presente exposición comisariada con perspicacia por João Fernandes, exdirector del Museo Serralves de Oporto, y hoy subdirector del Museo Reina Sofía, ilustra aquellos valores que nuestra Constitución de 1978 ha promovido y defendido:

las libertades, la pluralidad, la convivencia democrática y el respeto a las identidades propias; un proyecto de modernidad y futuro para España.

Las obras seleccionadas representan un corte muy representativo de las actuales tendencias españolas en arte, del pop al conceptual, del arte de instalación y la performance al collage objetual o a la nueva figuración, pasando por todas las nuevas mediaciones tecnológicas y técnicas propias de nuestro tiempo.

En todo caso, sin mencionar a ninguno de los 42 artistas representados, a los que agradecemos su generosa presencia en esta casa de todos que son las Cortes Generales en sus dos sedes, Congreso y Senado, una constante en todos ellos es su deseo de querer el mejor destino posible para esa España que heredarán nuestros jóvenes.

Ahora que nuestra democracia cumple cuarenta años, estamos seguros de que los ciudadanos que se acerquen a ver esta exposición compartirán el objetivo que nos concierne a todos: el de preservar ese patrimonio de logros y derechos con el que debe contar también la España de mañana.



Juan Muñoz. *Five Seated Figures* [Cinco figuras sentadas], 1996



Vestibulo de la Reina. Congreso de los Diputados



Escritorio del Reloj. Congreso de los Diputados



Ignasi Aballí. *Les meves mans després de tocar coses brutes*
[Mis manos después de tocar cosas sucias], 2015

José Guirao Cabrera
Ministro de Cultura y Deporte

Para celebrar los cuarenta años de la aprobación de la Constitución, el Ministerio de Cultura y Deporte ha promovido la exposición *El poder del arte*, que organizan, junto al Congreso y el Senado, el Museo Reina Sofía y Acción Cultural Española.

Esta alianza entre instituciones impregna de sentido la propuesta, que se enriquece por el hecho de que las Cortes han cedido como sede de la muestra unos espacios que normalmente permanecen cerrados al público. Esta circunstancia forma parte del concepto mismo de la exposición.

La ubicación en emplazamientos escogidos del Congreso y del Senado ressignifica las obras. La coordenada espacial desempeña un papel determinante en el concepto de la exposición. Fuera de su contexto *natural*, las piezas exigen para ser vistas un ojo nuevo, dispuesto al hallazgo y sensible al contraste entre dos métodos de abordar la relación con el mundo: la política parlamentaria y la práctica artística. De este modo, la dimensión social de las obras adquiere un sentido renovado.

Por otro lado, la lista de los artistas expuestos, seleccionados según el criterio de haber desarrollado su trabajo en torno a la fecha clave de 1978 y en adelante, cubre ampliamente las tendencias destacadas en estas cuatro décadas, definiendo así la coordenada temporal que es el otro pilar de la exposición. Sin perjuicio de la gran variedad de técnicas y estilos, se da la coincidencia en algunos temas fundamentales para entender la evolución no solo en el campo del arte, sino en el seno de la sociedad entera. Dichos temas son el poder, la libertad, la democracia, la memoria, la identidad, la filosofía, los monumentos y los símbolos; con el paso del tiempo, el acercamiento a cuestiones de este calibre ha debido verse modificado, así como el país entero ha vivido sus cambios en todos los órdenes.

A pesar de dedicarse todos al servicio público, no son tantas las ocasiones que estos organismos tienen de trabajar en común en un proyecto dirigido al disfrute por parte de la población. Desde el Ministerio de Cultura y Deporte estamos muy agradecidos por haber gozado de esta oportunidad y deseamos que el público pueda reconocerse en la estupenda exposición que ha resultado de este trabajo colectivo.



Salón de los Pasos Perdidos. Congreso de los Diputados



Juan Luis Moraza. *Ornamento y Ley*, 1994

El poder del arte

Manuel Borja-Villel

Director del Museo Nacional Centro de Arte Reina Sofía

Con motivo de la conmemoración del 40 Aniversario de la Constitución española se han organizado dos exposiciones con obras de la colección del Museo Reina Sofía: *El poder del arte*, en distintos espacios del Congreso de los Diputados y el Senado; y *Poéticas de la democracia. Imágenes y contraimágenes de la Transición*, en el propio Museo.

El poder del arte, que puede contemplarse en algunas de las estancias más emblemáticas del Congreso y del Senado, como la Sala de la Constitución y el Salón de los Pasos Perdidos del Congreso, y en el Salón de Sesiones y el Salón de los Pasos Perdidos del Senado, pretende poner en relación las especificidades arquitectónicas y simbólicas de estos espacios con las particularidades formales y conceptuales de las obras de arte, para intentar estimular algún tipo de experiencia inédita en los visitantes.

De esta manera, en estos lugares en los que el arte ha sido utilizado con un carácter meramente decorativo o ilustrativo, ahora las obras provocan un enfrentamiento con la naturaleza simbólica del espacio de soberanía donde se presentan. Al visitante se le invita a encontrar las conexiones y contaminaciones que estos espacios posibilitan, y a impregnarse de las diferentes formas de subjetividad que emanan de las piezas artísticas, a las que descubrirá en un nuevo contexto. Puede tener así la posibilidad de interpretar y encontrar las relaciones y contradicciones que inevitablemente se generan tanto en el ámbito del arte como en la vida. El arte, por tanto, asume el papel de cuestionar la construcción de los relatos hegemónicos del poder y de subvertir las convenciones del espacio en el que está representado.



Pasillo del Senado



Alberto García-Alix. *La mujer de Fellini*, 1988

Ibán García del Blanco

Presidente de Acción Cultural Española (AC/E)

Mi propia circunstancia vital (nacé en 1977) me ha hecho ir anticipando los hitos cronológicos de la Constitución española; por suerte que mi periplo por este planeta ha estado salvaguardado por su paraguas casi en su totalidad. No hay mejor noticia que ir cumpliendo años –la alternativa, como se sabe, es infinitamente peor– y no hay mejor noticia colectiva que el que las reglas básicas de nuestra convivencia permanezcan esencialmente inalterables durante tanto tiempo. Pertenezco a una generación de millones de españoles y españolas que han crecido íntegramente en paz y libertad; y ello, por su excepcionalidad en nuestra historia, no parece poco asunto que celebrar. La Constitución no es un bálsamo de Fierabrás que debe solucionar todos nuestros problemas, pero sí tiene algo mágico, en cuanto a la seguridad de un terreno de juego con unas reglas mínimas que nos protegen (y obligan) a todos y todas.

Por aquello de ir un año por delante, sé muy bien que cuando uno llega a los cuarenta años, inevitablemente ha de pasar por una crisis. Ello no significa que comience un tiempo peor, sino que adaptarse a la madurez requiere un esfuerzo que no es sencillo. Uno no deja de ser lo que es, pero se convierte en alguien más consciente de la realidad que lo rodea, más sabio, más reflexivo (o al menos lo intenta). Nuestra Constitución llega muy fuerte a los cuarenta, y, con los deberes hechos, es ahora cuando debemos ayudarla a adaptarse a una realidad muy diferente a la de su emergencia, para que siga siendo esencialmente lo que es y dando lo mejor de sí misma. Siempre con el mismo espíritu de concordia con el que nació, clave de su longevidad.

La Constitución de 1978, como generadora de un espacio de libertad creativa, no solamente supuso una apertura para quienes alcanzaban su madurez durante el comienzo de su vigencia, sino que hemos podido disfrutar de una verdadera explosión creadora durante estos años. Encomendémonos a su espíritu libérrimo para sacudirnos cualquier tentación restrictiva e involucionista.

Como no podía ser de otra manera, las Cortes Generales conmemoran este aniversario con un programa de actividades muy diverso. Felizmente, también se abre al arte, ofreciendo a la ciudadanía la posibilidad de contemplar producción artística en dos espacios que representan la máxima expresión de nuestra convivencia; lugares que reflejan la esencia misma de la Constitución y que invitan a la reflexión sobre nuestro pasado reciente. Unas Cortes que hace cuarenta años pasaron del blanco y negro al color en sentido amplio, que se convirtieron en un

templo (laico) de libertad y expresión del pluralismo político. Subrayando esa línea de apertura, los artistas seleccionados reflexionan sobre los conceptos que eclosionan con la llegada de la democracia y por ende de la Constitución de 1978.

Acción Cultural Española (AC/E), en colaboración con las Cortes Generales, el Ministerio de Cultura y Deporte y el Museo Reina Sofía, tiene el honor de participar en la celebración del 40 Aniversario de la Constitución, ofreciendo este espacio de reflexión entre arte y poder. Una exposición donde pueda sentirse reflejada la ciudadanía de todas las edades, quienes nacieron antes de finales de los años setenta y quienes han vivido una memoria histórica diferente.

El arte, como expresión de nuestra propia singladura, refleja el periodo en el cual la sociedad española ha evolucionado hacia expresiones artísticas desconocidas hasta hace una generación. A través del poder del arte constatamos que, en las últimas cuatro décadas, la norma suprema ha posibilitado nuevas formas de expresión artística. La Constitución y el arte como garantes de nuestra forma de vida han sabido forjar una memoria colectiva que se expresa a través de los artistas que forman esta exposición.

Nuestra generación no podrá ser entendida sin la Constitución de 1978, de la misma manera que las expresiones artísticas de la exposición no podrían ser estudiadas sin observar el cambio de la sociedad española. El hilo de la exposición nos lleva a entrelazar soberanía y arte, conceptos que han ido de la mano en su manera de evolucionar con los cambios de siglo.

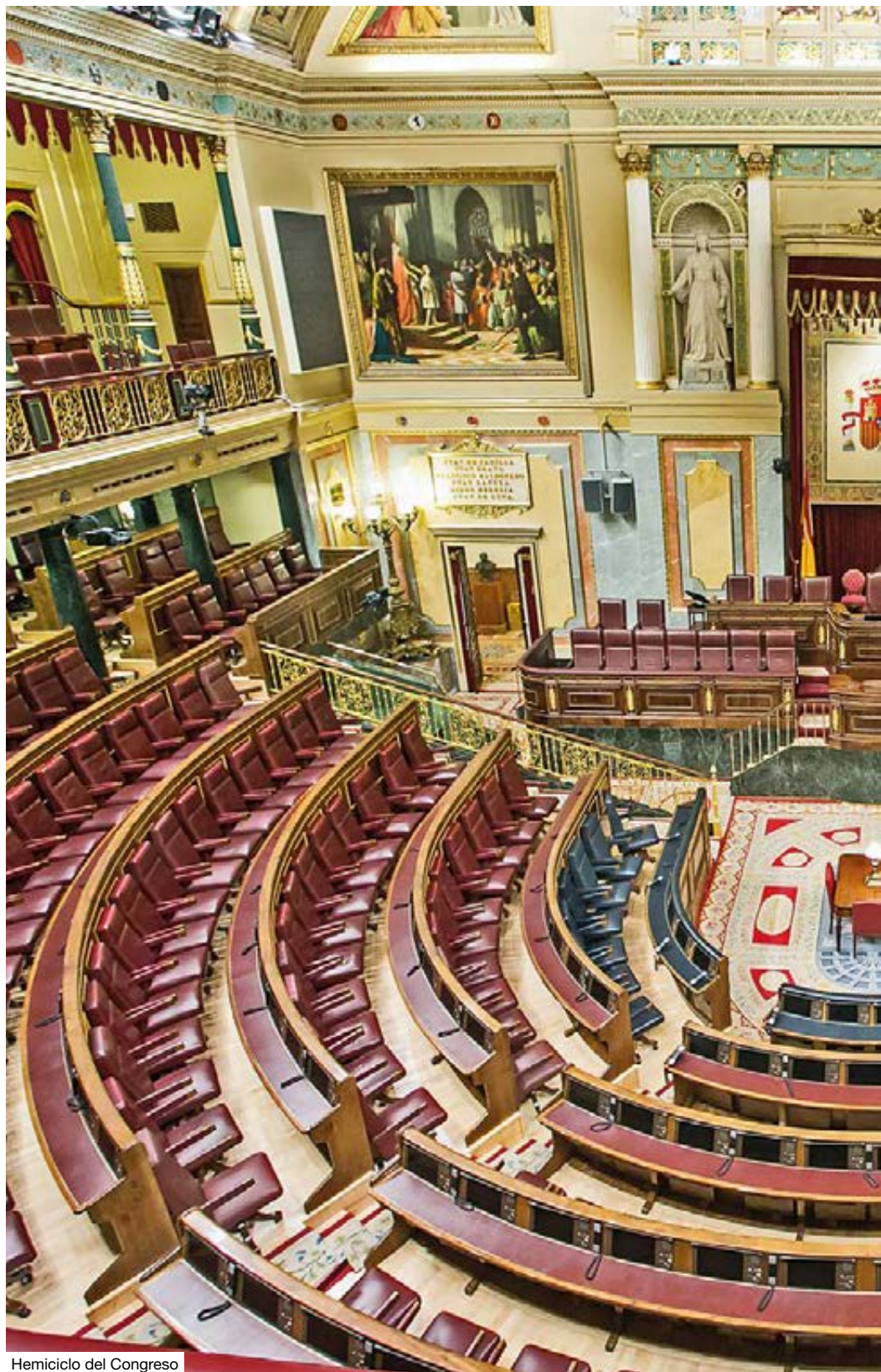
Muy feliz cumpleaños.



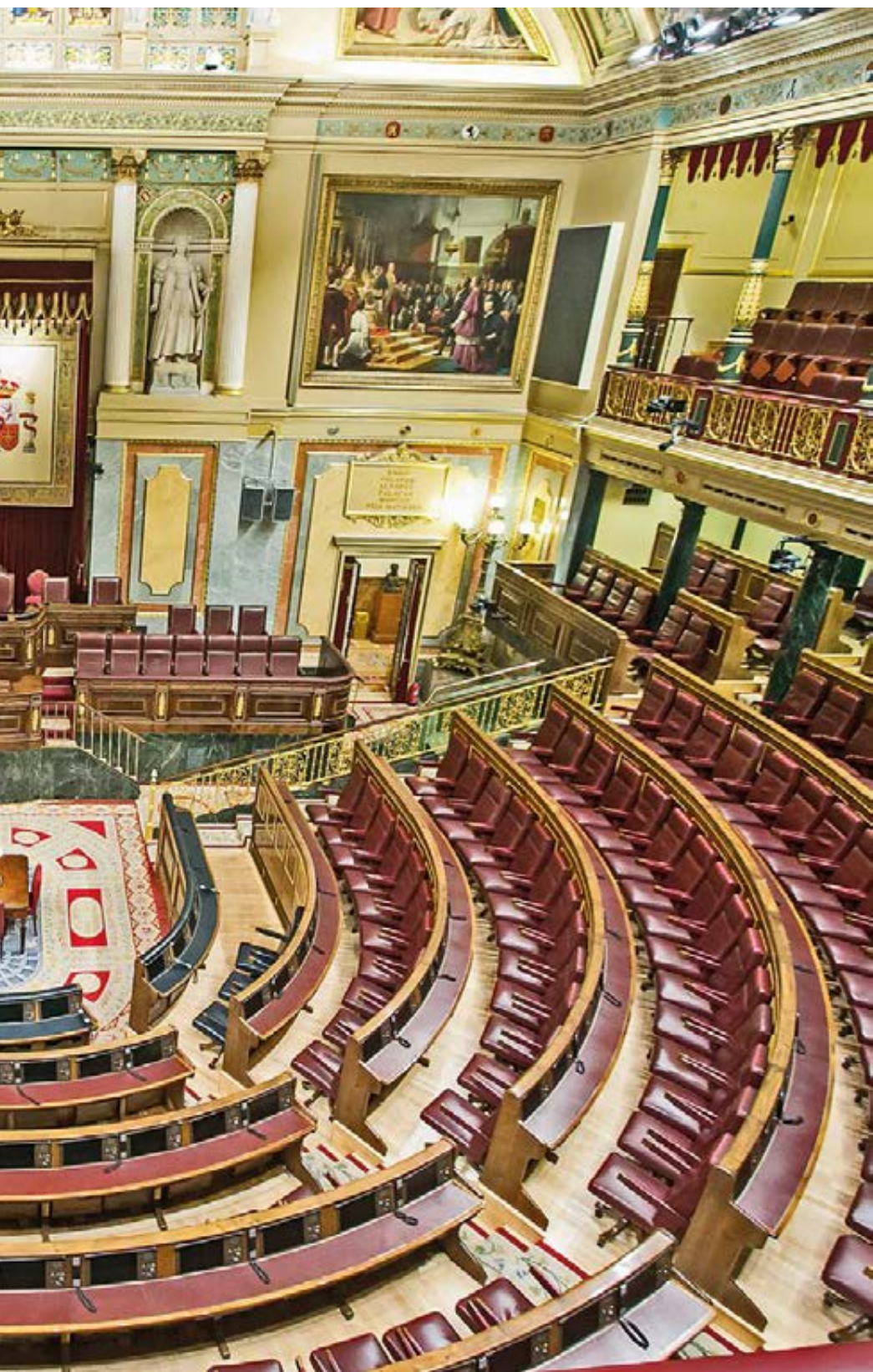
Elena Asins. *Sin título*, 1975



Biblioteca del Senado



Hemiciclo del Congreso





Antiguo salón de sesiones del Senado



João Fernandes Comisario

El lugar donde se presenta una obra de arte o un objeto producido en el contexto de una cultura específica puede cambiar sus posibilidades de interpretación. Unas veces las amplía, otras veces las reduce. Es una cuestión ética ante la que se confrontan todos los que trabajan con las colecciones de los museos. Una máscara africana presentada en un museo es y no es la misma máscara que se empleó en los rituales de la comunidad que la ha producido, del mismo modo que un cuadro de un museo que representa una escena bíblica es y no es el mismo cuadro que el artista pintó para, por ejemplo, una iglesia. Contextualizar, recontextualizar, interrogar la historia, descubrir en ella sus pulsos, sus conflictos, pensarlos en un presente en el que otras tensiones se revelan son dilemas ante los cuales aquellos que trabajan en un museo se enfrentan, compartiendo con los visitantes sus visiones y ofreciendo estas a la discusión ciudadana especializada y no especializada. Liberar el museo de la función de representación simbólica de los poderes que lo instituyen, de manera que cuestione esos mismos poderes, es un objetivo que se plantea el museo en nuestro tiempo. Por eso se habla tanto hoy de descolonizar el museo o de representar la creación artística de las mujeres, de asumir las identidades antropológicas que definen una cultura popular, de presentar obras que asumen las identidades de género sexual, social o político tantas veces discriminadas en el pasado y en el presente; cuestiones que no pueden permanecer ajenas a los que trabajan o piensan en el museo contemporáneo.

El Museo Reina Sofía ha sido invitado a presentar una exposición en el contexto del 40 Aniversario de la Constitución española, documento fundamental para la historia de la democracia. La creación del Museo Reina Sofía es también indisoluble de la democracia en España. Su colección y sus programaciones son el resultado y el ejemplo de esa historia. Nos propusimos entonces llevar obras de la colección del Museo al Congreso y el Senado, los espacios políticos más simbólicos de la democracia española. Con esta ubicación se reinventan los lugares en que aparecen y se abren al visitante otras posibilidades de interpretación y conocimiento, se cuestionan sus formas, conceptos y se formulan preguntas. Todas estas obras son o bien de artistas seminales para el conocimiento de las relaciones entre

el arte y la historia de los años de la Transición, o bien de artistas que representan a la primera generación que crece en condiciones de libertad y democracia.

El título de la muestra, *El poder del arte*, es al mismo tiempo literal e irónico. La ocupación de espacios tan representativos del poder político por obras de arte ejemplifica la recepción y el reconocimiento crecientes que la sociedad contemporánea reserva al arte de nuestro tiempo, movida por intereses varios. La presencia de temas y problemas históricos y actuales en las piezas elegidas muestra también la ambigüedad y la atemporalidad de la obra de arte, provocando distintas formas en la capacidad del visitante para conocerla e interpretarla. ¿Son los aspectos críticos una preocupación ciudadana o una anestesia social? ¿Están los espacios del poder democrático verdaderamente modificados por su presencia? ¿Qué fuerza tiene el arte cuando cohabita con los espacios del poder?

Esta muestra se centra en artistas que han reflexionado sobre temas como el poder, la libertad, la democracia, la identidad, los lugares para la memoria, la historia, la antropología, la filosofía, el recuerdo, el poder y los símbolos. Las obras elegidas emplean distintos soportes como la pintura, la escultura, el vídeo, la fotografía y la instalación, los cuales representan la diversidad formal de los proyectos artísticos en la historia del último siglo.

En este sentido se ha optado, por ejemplo, por la utilización del espacio exterior en la plaza de las Cortes frente al Congreso para exponer la obra que el artista Rogelio López Cuenca realizó para la Exposición Universal de Sevilla en 1992. Esta pieza modifica el paisaje cotidiano del exterior del edificio e invita al paseante a visitarlo. Las obras que se exponen en la planta noble del Congreso de los Diputados han sido elegidas expresamente por sus posibilidades para crear situaciones. Así, las esculturas de Juan Luis Moraza, la instalación de Juan Muñoz, la fotografía de Ignasi Aballí y la performance de Dora García actúan como constelaciones por las que el visitante se siente interpelado.

En la planta sótano de este edificio, cuyos espacios tienen un carácter más expositivo, las obras se articulan, principalmente, en torno a las cuestiones de la historia y de la identidad, temas esenciales sobre los que los artistas han trabajado en las últimas décadas al hacerse eco de las inquietudes de la ciudadanía.

Mientras la escultura de Cristina Iglesias permite reflexionar sobre la idea de la ruina, la de Ángeles Marco

presenta el uso de materiales industriales. La idea de mantener viva la memoria está simbolizada por la instalación de Esther Ferrer. En torno a este pasado de recorte de libertades y censura giran las obras de Colita –cuyas fotografías captan las tensiones de la historia española a partir de la muerte de Franco–, de Concha Jerez y de Daniel G. Andújar. Así mismo, la historia y situación actual de España es el tema de reflexión de las obras de Ignasi Aballí, Pedro G. Romero, María Ruido y Patricia Esquivias.

Los artistas, en su intento de abrir grietas en la construcción de todo discurso establecido, han contribuido a visibilizar el tema de la identidad al reinterpretar la historia con sus múltiples realidades nacionales y esencias identitarias. En esta sección, tanto el vídeo de la pareja Cabello / Carceller como el conjunto de fotografías de Txomin Badiola ponen el foco en la identidad sexual a través de la manifestación de la diversidad, mientras que el vídeo de Itziar Okariz aborda el tema de la identidad del territorio. Desde dos ópticas muy distintas, los vídeos de Sergio Prego y Antoni Muntadas proyectan, respectivamente, la imagen del cuerpo en movimiento, desde múltiples puntos de vista, y el poder de los gestos capturados en la gestualidad de una figura política.

La exposición del Senado responde, por su parte, a un intento por analizar las circunstancias históricas del arte español, especialmente de la pintura, desde los inicios de la década de 1970 hasta el momento presente. Tras la dictadura franquista surgieron en España un grupo de artistas que se impregnó del contexto eufórico resultado de la llegada de las libertades. Al calor de la movida madrileña, sus obras actuaron como crítica directa a la situación política, haciendo referencia, en muchos casos, al uso de símbolos identitarios y de la cultura popular del momento, como podemos apreciar en las fotografías de Miguel Trillo y de Alberto García-Alix.

Se inicia el recorrido con obras de los años setenta cargadas de referencias políticas y simbólicas, como los lienzos de Juan Genovés o la fotografía de Juan Navarro Baldeweg, las investigaciones formales sobre la abstracción de Soledad Sevilla y Eva Lootz o las intervenciones estético-políticas de Paz Muro o las de corte feminista de Fina Miralles.

Años más tarde, bien desde el predominio de presupuestos abstractos (Elena Asins), gestuales (Luis Gordillo, Miguel Ángel Campano y Juan Uslé),

figurativos (Patricia Gadea, Miquel Barceló o Menchu Lamas), neoexpresionistas o simbolistas (Antón Lamazares y José María Sicilia), un feminismo de la intimidad (Elena del Rivero) o mezcla de todos ellos (Jon Mikel Euba), los artistas españoles han ido configurando un corpus de obras cuya riqueza posibilita múltiples interpretaciones. Las esculturas que aquí se exponen son principalmente antropomórficas, desde las formas humanoides de Francisco Leiro y Victoria Civera hasta la imponente geometría de María Luisa Fernández, que se alza en el Salón de los Pasos Perdidos.

Merece una atención muy especial por su simbología el vídeo *Antígona* de Elena Asins, una obra inacabada en la que la artista estaba trabajando antes de su muerte y que se relaciona con la escultura homónima, también presente en la exposición. Antígona es la eterna rebelde que contesta las convenciones de los poderes de su tiempo.

El poder del arte permite así, con esta inesperada “ocupación” de los espacios de dos importantes centros de soberanía y decisión, distintas posibilidades de reflexión sobre la relación entre el arte y el contexto de los diferentes poderes que la confrontan y contextualizan.

Más importante que buscar respuestas a las situaciones que nos invitan a descubrir son las reflexiones que cada visitante llevará consigo a partir de sus interpretaciones. Hacer colectivo el desafío individual que el arte nos propone es uno de los objetivos de esta exposición, pues las cuestiones que ella nos genera profundizan en las diferentes lecturas que toda obra de arte nos ofrece.



Pasillo del Senado



Miguel Trillo. *En la puerta del disco-bar No sé No sé*, Madrid, 1988

Historia y funcionalidad de las Cortes Generales

Historia del Congreso

El edificio del Congreso de los Diputados fue inaugurado por la reina Isabel II en 1850, tras siete años de obras. En la actualidad es el edificio parlamentario más antiguo de Europa. Se ubica en el lugar en el que se encontraba el convento del Espíritu Santo, un edificio en ruinas que tuvo que ser demolido para levantar otro de nueva planta. El resultado es un edificio de estilo neoclásico cuya entrada está flanqueada por dos leones en bronce que fueron realizados por el artista Ponciano Ponzano en 1865. Dos esculturas que, desde el momento de su colocación el año siguiente, se convirtieron en símbolo del edificio.

Desde su construcción hasta la década de 1970, la sede del Congreso de los Diputados sufrió escasas modificaciones. Fue a partir de 1978 cuando se acometieron varios trabajos de ampliación en edificios anexos, necesarios para llevar a cabo la actividad parlamentaria. Entre ellos, la creación de nuevos despachos para todos los diputados, de salas de reuniones y de salas de prensa. La planta noble del palacio ha permanecido, sin embargo, con mínimos cambios desde hace casi ciento setenta años, tanto en la distribución de los espacios como en su decoración.

Su interior destaca por la belleza y simbología de estancias tan significativas como el Hemiciclo, el Salón de Conferencias (también llamado Salón de los Pasos Perdidos), la Sala del Reloj, la Sala de la Constitución, donde se expone la Constitución de 1978, y el vestíbulo con la puerta de los Leones –de bronce por el exterior y de madera por el interior–, que solo se abre en el acto de la apertura de las Cortes y cuando su majestad el rey acude al Hemiciclo. En la actualidad también se abre con motivo de las jornadas de puertas abiertas.

Historia del Senado

El Senado está situado en la plaza de la Marina Española. Se compone de dos edificios: el palacio del siglo XIX y el edificio de ampliación.

El palacio se encuentra en el antiguo monasterio de Doña María de Aragón, de finales del siglo XVI, dirigido por la orden de los Agustinos Calzados. Tras la aprobación de la Constitución de Cádiz en 1812, allí deliberaron las Cortes en 1814. Desde 1835 fue sede de la Cámara Alta.

El edificio de ampliación se inauguró en 1991 sobre el solar que había ocupado el cuartel militar de la Calle del Reloj, donde se sitúa actualmente el hemiciclo. Es en este entorno donde se desarrolla la vida parlamentaria del Senado.

Desde un punto de vista artístico, el palacio del siglo XIX adquiere una mayor importancia por albergarse en él estancias tan emblemáticas como el Salón de los Pasos Perdidos, el antiguo Salón de Sesiones o la magnífica biblioteca de estilo neogótico, y por acoger un rico patrimonio artístico compuesto, entre otros, por varios lienzos de pintores españoles de finales del siglo XIX entre los que destacan: *La rendición de Granada* (1882) de Francisco Pradilla; *Entrada de Roger de Flor en Constantinopla* (1888) de José Moreno Carbonero; *La conversión de Recaredo* (1888) de Antonio Muñoz Degrain y *la Jura de la Constitución por S. M. la Reina Regente doña María Cristina* (1897) de Francisco Jover Casanova y Joaquín Sorolla, cuatro cuadros destacables por su carga simbólica que decoran el Salón de los Pasos Perdidos, que se sitúan junto a cuatro esculturas que representan a personajes relevantes de la historia de España como Cristóbal Colón, el cardenal Cisneros, Hernán Cortés y don Juan de Austria. Una atención especial merece también, en uno de los pasillos de este histórico edificio, el cuadro del pintor Luis López Piquer en el que se representa la coronación del poeta Manuel José Quintana, tutor de la reina Isabel II.

Funciones de las Cortes Generales

Las Cortes Generales se dividen en dos Cámaras: el Congreso de los Diputados y el Senado.

La Constitución española de 1978 reserva al Congreso y al Senado las tres funciones principales propias de todo Parlamento: la función legislativa, la función presupuestaria y la función de control de la acción del Gobierno.

El Congreso y el Senado comparten la función legislativa, que tiene como fin la aprobación de las leyes. Las sesiones plenarias son públicas, lo que permite que los debates parlamentarios sean conocidos por los ciudadanos.

La función presupuestaria se realiza anualmente a través de la Ley de Presupuestos Generales del Estado. Esta ley fija los ingresos y los gastos previstos para cada uno de los órganos e instituciones del Estado.

Por último, la función de control del Gobierno la realizan las Cámaras mediante la fiscalización y supervisión de sus actuaciones, lo que permite obtener información y a su vez orientar la política del Gobierno. Preguntas orales o escritas, comparencias, interpelaciones y mociones son algunos de los instrumentos que contempla el Reglamento para el desarrollo de esta función.

Congreso de los Diputados

Obras según recorrido de la exposición

Rogelio López Cuenca (p. 30)

Juan Luis Moraza (pp. 31, 32)

Juan Muñoz (p. 33)

Dora García (p. 34)

Ignasi Aballí (p. 35)

Cristina Iglesias (p. 36)

Ángeles Marco (p. 37)

Esther Ferrer (p. 38)

Patricia Esquivias (p. 39)

María Ruido (p. 40)

Ignasi Aballí (p. 41)

Daniel García Andújar (p. 42)

Concha Jerez (p. 43)

Colita (Isabel Steva Hernández) (p. 44)

Pedro G. Romero (pp. 45, 46)

Sergio Prego (p. 47)

Itziar Okariz (p. 48)

Cabello / Carceller (p. 49)

Txomin Badiola (p. 50)

Antoni Muntadas (p. 51)

Rogelio López Cuenca

Nerja, Málaga, 1959



Décret n.º 1 [Decreto n.º 1], 1992

Estas seis señales de información fueron realizadas con motivo de la celebración de la Exposición Universal de Sevilla de 1992. Al mezclar en ellas distintos símbolos globales y diferentes idiomas europeos, Rogelio López Cuenca pone en tela de juicio el uso manipulador que la cultura visual occidental hace de los signos con los que se transmite información en el ámbito público. Así, invita al visitante a reflexionar sobre la dificultad de descifrar estos dispositivos de señalización y a buscar nuevas interpretaciones a esta iconografía del poder.

Instalación. Acero galvanizado, soldado y pintura industrial, 300 x 100 x 17 cm cada una (6 esculturas)

Colección Museo Reina Sofía, Madrid. Donación de la Sociedad Estatal para la Exposición Universal Sevilla 92, 1997

Juan Luis Moraza
 Vitoria/Gasteiz, 1960



Democracia fiscal, 2014/2018 (reedición)

Esta obra muestra diez páginas de un hipotético programa de declaración de la renta en el que cada ciudadano podría elegir el destino pormenorizado del 100% de sus impuestos. Llevando a sus últimas consecuencias los derechos democráticos, cada ciudadano contribuiría así a definir completamente la forma del Estado y de la Administración. El visitante se enfrenta a una situación paradójica cuando queda en evidencia el escaso conocimiento que, como ciudadano, tiene de la estructura del Estado y del gasto público. Para esta ocasión el artista ha realizado una reedición de la obra original.

Instalación. Impresión digital sobre papel, 53 x 40 cm (10 impresiones digitales)
 Colección Museo Reina Sofía, Madrid. Donación del autor y de Espacio Mínimo -
 Galería de Arte Contemporáneo, 2016

Juan Luis Moraza

Vitoria/Gasteiz, 1960



***Ornamento y Ley (Arte de armario)*, 1994**

Serie de esculturas formada por varios objetos con referencias a la vida cotidiana, en este caso sábanas de raso, en los que se imprime el Estatuto de los Trabajadores en España. Los principios legales asumen aquí una función decorativa, una dimensión ornamental. Su título, *Ornamento y Ley*, alude al famoso artículo “Ornamento y delito” de Adolf Loos en el que el arquitecto traza una evolución de la arquitectura moderna a partir de la crítica a las artes decorativas.

Escultura. Serigrafía sobre raso, 5 x 45,5 x 33 cm cada una
(2 sábanas)

Colección Museo Reina Sofía, Madrid

Juan Muñoz

Madrid, 1953-Santa Eulària des Riu, Ibiza, 2001



Five Seated Figures [Cinco figuras sentadas], 1996

Las cinco figuras que componen esta instalación se encuentran inmersas en una misteriosa conversación. Por la disposición en semicírculo de las sillas en las que se encuentran, parecen invitar al visitante a formar parte de ella. Mientras tanto, inevitablemente, el espectador se verá reflejado en el espejo que preside la escena. “En ocasiones, mis personajes se comportan como un espejo que no puede reflejar. Están ahí para decirnos algo sobre nuestra mirada, pero no pueden hacerlo, porque no nos permiten vernos a nosotros mismos”, explicaba Juan Muñoz.

Instalación. Espejo y vaciados en resina, medidas variables
Colección Museo Reina Sofía, Madrid

Dora García

Valladolid, 1965



Instant Narrative (IN) [Narrativa instantánea (NI)], 2006-2008

Esta obra de Dora García es una performance que sitúa al visitante en el centro de la acción. Cuando este circula por el espacio expositivo de la Sala del Reloj, un performer situado en la sala contigua, la Sala de la Constitución, escribe en un ordenador su comportamiento. De esta forma el visitante se enfrenta con su descripción mostrada en una pantalla y pasa a ser consciente de su papel dentro de la performance. A partir de ese momento puede decidir si desea seguir tomando parte de la acción, es decir, seguir siendo performer o, por el contrario, huir de toda interacción.

Instalación y performance. Proyección sobre monitor, medidas variables
Colección Museo Reina Sofía, Madrid

Ignasi Aballí

Barcelona, 1958



Les meves mans després de tocar coses brutes

[Mis manos después de tocar cosas sucias], 2015

La fotografía *Les meves mans després de tocar coses brutes* reproduce en color dos manos a tamaño real. Popularmente la frase “tener las manos sucias” sirve para referirse a los usos abusivos de las esferas del poder. La suciedad en unas manos se presta a muchas interpretaciones: desde la referencia al trabajo manual hasta todo lo menos limpio que se pueda detectar en la sociedad actual.

Fotografía. Impresión digital fotográfica sobre papel, 25 x 32,5 cm
Colección Museo Reina Sofía, Madrid

Cristina Iglesias

Donostia/San Sebastián, 1956



***Sin título*, 1988**

Escultura que recrea el acceso a un espacio interior mediante la disposición de planos articulados que simulan las formas de un biombo o de una puerta entreabierta. El uso de materiales de composición y apariencia diferente, como el hierro, el cobre y el cristal, ofrecen una fragilidad y un equilibrio inestable que destacan sus formas y volúmenes como si fueran un dibujo en el espacio realizado con fragmentos de arquitecturas antiguas o arquitecturas por venir.

Ensamblaje. Hierro, chapa de cobre, cristal y cemento, 200 × 96 × 105 cm
Colección Museo Reina Sofía, Madrid

Ángeles Marco

Valencia, 1947-2008



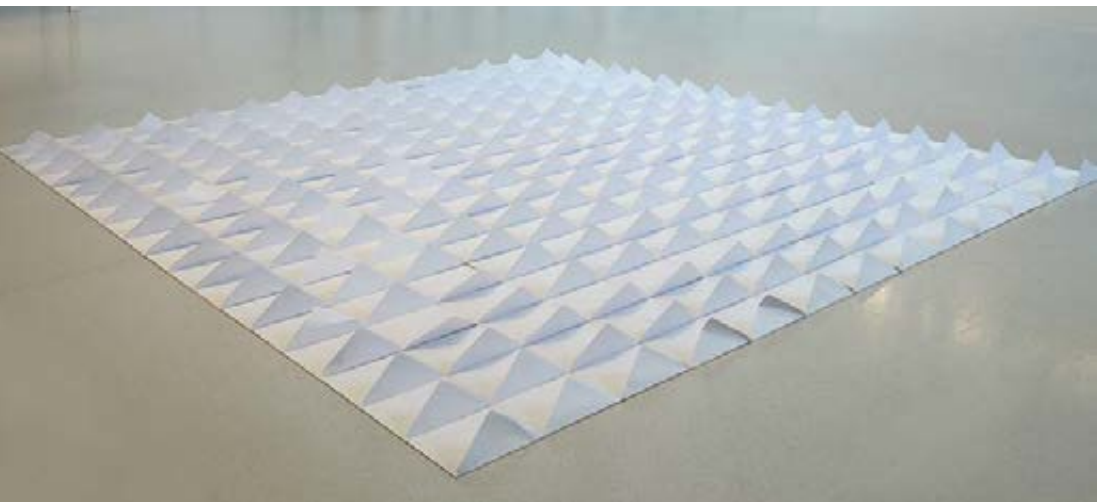
Serie Suplemento, Sin título VII, 1990

Esta escultura de Ángeles Marco ejemplifica algunos de los dilemas que han caracterizado la historia de la escultura contemporánea en la segunda mitad del siglo XX. La disolución de los géneros artísticos está presente en la sugerencia de una relación de bidimensionalidad del cuadro y de su marco. La investigación con otros materiales como el caucho y el cristal en combinación con el hierro, elementos blandos o frágiles que contrastan con la perdurabilidad y la rigidez tradicional de los escultóricos, refleja la introducción de materiales industriales o cotidianos en la obra de arte. En el trabajo de Ángeles Marco se puede constatar la conciencia de las nuevas posibilidades de redefinición del objeto escultórico que deja manifiesto el título de esta serie: *Suplemento*.

Escultura. Hierro, caucho y cristal, 110 × 135 × 13,5 cm
Colección Museo Reina Sofía, Madrid. Depósito temporal Colección Soledad Lorenzo, 2014

Esther Ferrer

Donostia/San Sebastián, 1937



Memoria, 1991

La instalación está compuesta por una retícula cuadrada rellena de sobres con las solapas abiertas, que se irán cerrando durante el transcurso de la exposición. Su título hace referencia a la memoria de la materia, una propiedad por la que si a un sobre se le levanta su solapa, esta tiende a volver a su estado inicial. Así mismo, la obra alude a la fugacidad del tiempo, ya que una vez que una carta llega a su destinatario, el mensaje que contiene es ya pasado, memoria. “El sobre cerrado es el olvido. Memoria/olvido. Lo opuesto a la memoria es el olvido, no existe la una sin el otro”, comenta la artista.

Instalación. Sobres blancos de papel, 14 x 17 cm cada uno
Colección Museo Reina Sofía, Madrid

Patricia Esquivias

Caracas, Venezuela, 1979



Folklore #2, 2008

La serie de vídeos *Folklore* narra, con tono irónico, acontecimientos fundamentales de la construcción del relato oficial de la historia de España y los intercala con otros que, con un carácter aparentemente anecdótico, han contribuido a la elaboración de la memoria colectiva del país. En la segunda versión que aquí se expone, *Folklore #2*, Patricia Esquivias propone y analiza con detalle algunos puntos en común entre el rey Felipe II y el cantante Julio Iglesias.

Vídeo. Color, sonido, duración 15 min
Colección Museo Reina Sofía, Madrid

María Ruido

Xinzo de Limia, Orense, 1967



***Ficciones anfibias*, 2002**

Esta obra analiza los cambios sociales, económicos y emocionales que las nuevas condiciones de producción han impuesto al trabajo del textil tradicional. Como caso de estudio utiliza las ciudades de Tarrasa y Mataró, históricamente vinculadas al sector textil. Mediante la combinación de material de archivo, testimonios personales y la voz en off de la artista, se pone en evidencia cómo estos cambios afectan a la vida de las trabajadoras y extrabajadoras de estas fábricas.

Vídeo. Color, sonido, duración 33 min
Colección Museo Reina Sofía, Madrid

Ignasi Aballí
Barcelona, 1958



Llistats [Listados] (*Inmigrantes II, Sin papeles, Detenidos I, Personas IV, Viviendas I*), 2007

Serie de impresiones elaborada a partir de un trabajo de acumulación, recorte y reordenación de datos publicados en los titulares de periódicos. El artista descontextualiza una serie de cifras para dotarlas de un nuevo estatus, tanto visual como conceptual. Los *Llistats* actúan así como cuantificadores de la realidad, en fragmentos extraídos de un elemento sobre el que esta realidad se refleja.

Arte gráfico. Impresión digital sobre papel fotográfico, 154,5 x 116 cm cada una (5 impresiones digitales)

Colección Museo Reina Sofía, Madrid

Daniel García Andújar

Almoradí, Alicante, 1966



Guernica. Picasso comunista, 2012

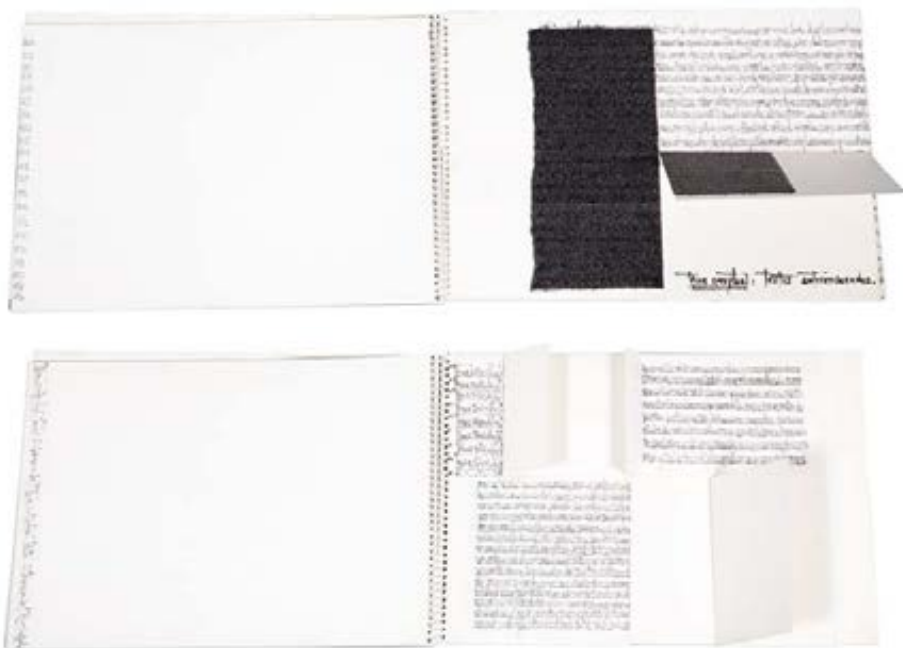
Selección de 125 piezas de la instalación original *Guernica. Picasso comunista*, compuesta por 196 documentos de informes secretos desclasificados por el FBI que demuestran que, a fin de corroborar su afiliación comunista, Picasso fue seguido y sus actividades monitorizadas mientras vivía en Francia. Los documentos que componen esta serie tienen partes tachadas, lo que impide entenderlos en su conjunto, y es a través de las frases preservadas que se puede conocer la faceta más política de Picasso ya que describen con detalle sus actividades diarias y su arte.

Arte gráfico. Impresión digital sobre papel, 29,7 × 21 cm cada una (125 impresiones digitales)

Colección Museo Reina Sofía, Madrid. Donación del autor, 2015

Concha Jerez

Las Palmas de Gran Canaria, 1941



Textos autocensurados. Versión 1, 1976

Esta obra de Concha Jerez muestra un libro de artista en el que se recogen escritos ilegibles que la propia artista ha censurado mediante su borrado. A través del ocultamiento de algunos fragmentos y dejando otras partes a la vista, Concha Jerez abre una grieta en el significado de la idea del libro para jugar con la ambigüedad que genera la interferencia y la autocensura. La obra alude a la falta de libertades que existieron durante la dictadura franquista para ahondar, al mismo tiempo, sobre la relación y reacción que estos textos velados provocan en el visitante.

Libro de artista. Tinta, papel y goma de borrar, 33 x 23 cm (cuaderno de dibujo)
Colección Museo Reina Sofía, Madrid

Colita (Isabel Steva Hernández)

Barcelona, 1940



Manifestación pro-amnistía, Barcelona, 1976, 1976

Las fotografías de Isabel Steva Hernández, conocida artísticamente como Colita, no actúan como un simple reflejo de la realidad, sino que a través de ellas se proyectan las experiencias y opiniones de los protagonistas de medio siglo de nuestra historia reciente. En esta ocasión se exponen dos fotografías de la manifestación de 1976 en Barcelona en favor de la promulgación de la amnistía, que fue finalmente prohibida por el Gobierno Civil de la ciudad; dos fotografías de la manifestación gay celebrada en esa misma ciudad en 1977 y varias instantáneas de su conocida serie *Gitanos* de Barcelona de 1963.

Fotografía. Clorobromuro de plata virado al oro, 19,5 × 21,7 cm. Se exponen 27 fotografías: *Manifestación pro-amnistía, Barcelona, 1976, 1976* (dos fotografías); *Manifestación gay, Barcelona, 1977, 1977* (dos fotografías) y *Gitanos, 1963* (23 fotografías). Colección Museo Reina Sofía, Madrid

Pedro G. Romero

Aracena, Huelva, 1964



***Archivo F.X.: La ciudad vacía: La Casa*, 1999-2007**

El edificio de La Casa está situado en la ciudad de Badia del Vallès, en un polígono de viviendas en la periferia de Barcelona del cual solo un piso se halla “liberado” del régimen de protección oficial. El bailar Israel Galván será el encargado de marcar y delimitar con su baile cada una de las estancias, invocando así, con cierta ironía, la posibilidad de que esta vivienda pudiera pasar a convertirse en la única propiedad privada del polígono, al tiempo que muestra en detalle el interior de un hogar típico de la clase media baja en España.

Vídeo. Color, sonido, duración 20 min 37 seg

Colección Museo Reina Sofía, Madrid

Pedro G. Romero

Aracena, Huelva, 1964



El fandango de la bomba / Fandangos de Valverde / Faltan,
1993-1995

Los trabajos del artista Pedro G. Romero se caracterizan por mostrar una posición radicalmente contraria a los relatos hegemónicos de la historia. *El fandango de la bomba*, de la serie *El tiempo de la Bomba*, se compone de un conjunto de imágenes populares con las que se anunciaba el tiempo que faltaba para las procesiones de Semana Santa en las pizaras sevillanas a principios del siglo XX (las instantáneas reflejan el pueblo onubense de Valverde del Camino, por su relación con el fandango). Estas imágenes han sido contextualizadas con información sobre los días que faltaban para la explosión de la bomba nuclear de Hiroshima.

Pintura. Técnica mixta sobre papel y madera, 30 × 40,5 cm (20 piezas)
Colección Museo Reina Sofía, Madrid. Donación de la Fundación ARCO, 1996

Sergio Prego

Donostia/San Sebastián, 1969



Tetsuo. Bound to Fail [Tetsuo. Condenado al fracaso], 1998

Esta obra hace referencia a la película de ciencia ficción *Tetsuo: The Iron Man* del director de cine japonés Shinya Tsukamoto. Prego se representa a sí mismo como un superhéroe decadente sobrevolando los alrededores de Bilbao. Las numerosas y repetitivas secuencias que recogen estas acciones fueron tomadas por cuarenta cámaras fotográficas, desde una multiplicidad de puntos de vista, y ensambladas posteriormente dejando visibles los cortes entre fragmentos. Mediante este recurso cinematográfico en el que la acción es suspendida, el artista alude al tiempo, a la fugacidad del instante y a la legitimidad de los múltiples puntos de vista de una misma acción.

Vídeo. Color, sonido, duración 17 min 30 seg

Colección Museo Reina Sofía, Madrid. Depósito temporal Colección Soledad Lorenzo, 2014

Itziar Okariz

Donostia/San Sebastián, 1965



Irrintzi. Repetition 90, 91, 92, 93, 94, 95, 96 [Irrintzi. Repetición], 2001-2002

El *irrintzi*, modo de comunicación tradicional no verbal entre los paisanos de los valles vascos, pasó a convertirse posteriormente en una seña de identidad y en una expresión de júbilo de este entorno rural. Una forma de lenguaje no normativizado de la que se sirve Itziar Okariz para investigar mediante la repetición cómo la subjetividad del momento condiciona los resultados, aportando matices, similitudes y diferencias en los gestos.

Vídeo. Color, sonido, duración 6 min 25 seg
Colección Museo Reina Sofía, Madrid

Cabello / Carceller

París, 1963 / Madrid, 1964



***Bollos*, 1996**

El vídeo *Bollos* recoge el momento en el que las dos artistas realizan el acto inocente de comer un bollo de nata. Con ello están aludiendo al insulto “bollera” con el que comúnmente se descalifica a las mujeres lesbianas. Al recurrir a la literalidad de la palabra “bollo”, Cabello/Carceller liberan esta palabra de toda carga moral tradicional para convertirla en un simple adjetivo calificativo. Este recurso de la reapropiación del insulto es una estrategia propia de las comunidades LGTBI.

Vídeo. Color, sonido, duración 3 min 48 seg
Colección Museo Reina Sofía, Madrid

Txomin Badiola

Bilbao, 1957



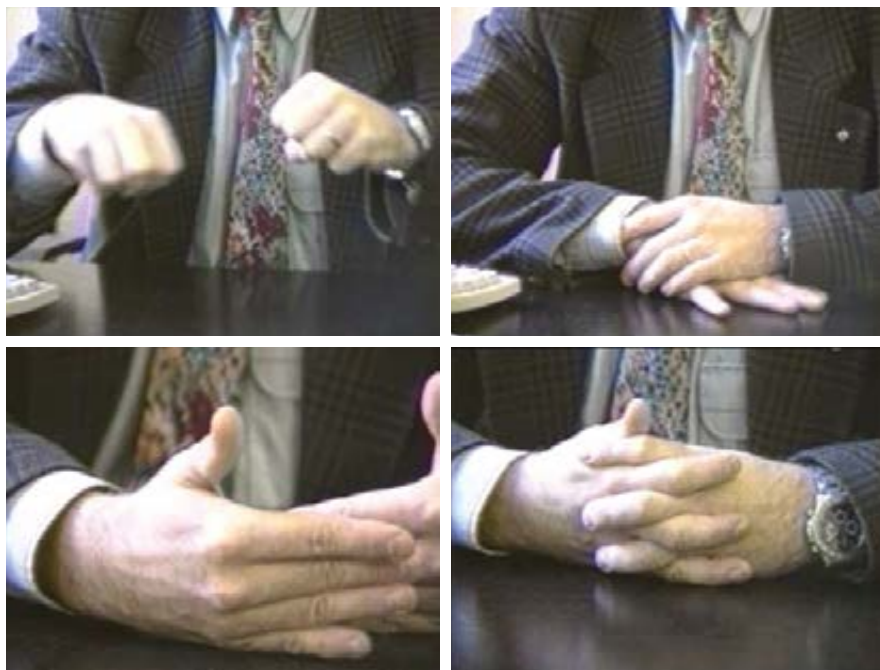
***La guerra ha terminado*, 1996**

Instalación formada por cinco fotografías en las que se congelan las acciones de varias parejas de jóvenes orientales en el acto de vestirse y desvestirse unos a otros con ropas de competición deportiva. El decorado en el que se sitúan los personajes, marcado por su oscuridad impersonal y por la presencia de varios bancos que recuerdan a algunas esculturas del artista, contribuye a la creación de un ambiente de frialdad que contrasta con el ámbito íntimo de las emociones afectivas y con la identidad de estos personajes.

Fotografía. Impresión cromogénica sobre papel, 200 x 127 cada una (5 fotografías)
Colección Museo Reina Sofía, Madrid. Depósito temporal Colección Soledad Lorenzo, 2014

Antoni Muntadas

Barcelona, 1942



Portrait [Retrato], 1994

Esta obra de Muntadas es una proyección ralentizada en la que se reproduce el movimiento de las manos de un político sin rostro reconocible. Mediante el uso del recurso de la metonimia, analiza el lenguaje no verbal y el gesto como símbolo de poder, como ritual en el que se ocultan las más diversas estrategias de disuasión, al mismo tiempo que pone de manifiesto las tensiones que existen entre la imposición de las normas del poder y la realidad de la sociedad.

Vídeo. Color, sonido, duración 10 min 30 seg
Colección Museo Reina Sofía, Madrid

Senado

Obras según recorrido de la exposición

Juan Genovés (p. 53)

Juan Navarro Baldeweg (p. 54)

Fina Miralles (p. 55)

Soledad Sevilla (p. 56)

Eva Lootz (p. 57)

Paz Muro (p. 58)

Elena Asins (pp. 59, 60)

Alberto García-Alix (p. 61)

María Luisa Fernández (p. 62)

Victoria Civera (p. 63)

Francisco Leiro (p. 64)

Miguel Trillo (p. 65)

Elena Asins (p. 66)

Miguel Ángel Campano (p. 67)

Luis Gordillo (p. 68)

José María Sicilia (p. 69)

Juan Uslé (p. 70)

Patricia Gadea (p. 71)

Menchu Lamas (p. 72)

Antón Lamazares (p. 73)

Jon Mikel Euba (p. 74)

Miquel Barceló (p. 75)

Elena del Rivero (p. 76)

Juan Genovés

Valencia, 1930



Pintura (Gente corriendo), 1975

Este lienzo, realizado el año de la muerte de Franco, surge como una crítica al régimen político entonces vigente en España, al representar un grupo de personas perseguidas que corren durante una manifestación antifranquista. El detalle con el que Juan Genovés resuelve la escena, junto al uso del blanco y negro, remite a una imagen propia del periodismo documental y nos acerca al miedo que durante esos años reinaba en este tipo de actos a los que el artista asistía.

Pintura. Acrílico sobre lienzo, 125 x 140 cm
Colección Museo Reina Sofía, Madrid

Juan Navarro Baldeweg

Santander, 1939



La columna y el peso, 1973/2016 (copia posterior)

Esta fotografía provoca la vibración entre realidad y apariencia mediante la contraposición de dos objetos aparentemente heterogéneos: una columna y un peso. Las características inherentes a la columna como elemento formal de la arquitectura desaparecen para fijarse más allá de sus cualidades estructurales al centrar la atención en el peso, elemento que marca la dirección de nuevas interpretaciones del sentido a través de la percepción.

Fotografía. Impresión con tintas pigmentadas sobre papel, 89,5 × 68 cm
Colección Museo Reina Sofía, Madrid. Donación del autor, 2009

Fina Miralles

Sabadell, Barcelona, 1950



Translacions. Dona-Árbre [Translaciones. Mujer-Árbol], 1973/2018
(copia posterior)

Conjunto de fotografías que actúan como documentación de la acción realizada por Fina Miralles en noviembre de 1973 en Sant Llorenç del Munt en la que aparece ella misma plantada en la tierra. Tomando como punto de partida los elementos naturales, esta acción se plantea como un juego simbólico de sustituciones que generan, a su vez, vínculos de reconocimiento entre diferentes tipos de organismos. Esta obra alude a la situación de las mujeres, ancladas en unos roles sociales que les impiden desarrollarse.

Fotografía y acción. Gelatinobromuro de plata sobre papel y madera, 39 x 29 x 3 cm cada una (tríptico fotográfico)

Colección Museo Reina Sofía, Madrid. Colección MACBA. Procedente del Fondo de Arte de la Generalitat de Catalunya. Cortesía MACBA, Barcelona

Soledad Sevilla

Valencia, 1944



Sin título, 1971-1972

“Con la utilización reiterativa de la línea intento crear un ambiente mágico, móvil y envolvente, lleno de luz y penumbra, que sea en gran manera un espacio ficticio”, explicaba la artista. Estas dos obras fueron realizadas en el mítico Centro de Cálculo de la Universidad de Madrid, creado en enero de 1966 tras un acuerdo entre esta Universidad e IBM, donde artistas plásticos, ingenieros, arquitectos y programadores compartieron una experiencia pionera del Net-art en España. Las piezas destacan por su abstracción geométrica al estar creadas por tramas de formas modulares bidimensionales, un hexágono irregular, que se extienden y expanden por todo el soporte provocando la impresión de una multiplicidad infinita.

Escultura. Metacrilato pintado, 47 × 47 × 0,5 y 49 × 49 × 0,3 cm (2 piezas)
Colección Museo Reina Sofía, Madrid

Eva Lootz

Viena, Austria, 1940



***Sin título*, 1977**

A la escultora Eva Lootz le interesa experimentar cómo se comportan los materiales, la significación de sus propiedades al ser percibidos aisladamente, y analizar las relaciones que se generan entre ellos al ser mostrados de forma conjunta. En el caso de la escultura que aquí se expone, la lana de oveja y el alquitrán –lo blanco y lo negro– definen su materialidad de forma individual para convivir plásticamente, y cada vez con mayor intensidad, de forma progresiva.

Escultura. Lana de oveja y alquitrán, 58 x 58 cm cada una (5 piezas)
Colección Museo Reina Sofía, Madrid

Paz Muro
Cuenca, s/f



Proyecto imposible de localización y análisis de las señales de prohibición situadas en el territorio nacional, 1972-1973

Paz Muro es una artista pionera del arte conceptual en España, así como de la autoría colectiva y la participación del público en sus acciones artísticas. Esta obra recoge el registro y los restos de un happening que protagonizó en el Colegio Mayor femenino Santa Mónica (18-02-1973), en el que participó activamente el joven Juan Manuel B., colaborador de la creadora. El texto explica cómo se desarrollaron los hechos desde que se inició la acción hasta que las obras fueron destruidas por las internas y la artista expulsada del edificio (las 20 copias expuestas son "pruebas de artista"). Con esta obra Paz Muro deja constancia de la realidad de un momento histórico en España.

Instalación. Tres documentos impresos, 20 fotografías b/n 20 x 40 cm (gelatinobromuro de plata), libro quemado, vídeo y texto de la artista en pared, medidas variables
Colección Museo Reina Sofía, Madrid

Elena Asins

Madrid, 1940-Azpíroz, Navarra, 2015



Antígona, 2014

El título de esta obra hace alusión a la heroína griega Antígona, protagonista de la obra homónima de Sófocles y personificación de la rebelde contra las convenciones y estrategias de las formas del poder. En esta escultura Elena Asins recurre a los caracteres griegos de este nombre, Αντιγόνη, para formar una composición de grandes dimensiones y de intenso color negro. El visitante, al enfrentarse a la grandiosidad inabarcable de esta instalación, experimenta una sensación de desasosiego e impotencia que remiten al duelo por la muerte de Antígona, quien, condenada a ser sepultada viva, evitó este suplicio ahorcándose.

Escultura. Acero corten soldado y pintura de poliuretano bicapa, medias variables
Colección Museo Reina Sofía, Madrid. Herencia Elena Asins, 2017

Elena Asins

Madrid, 1940-Azpíroz, Navarra, 2015



Antígona, 2015 (2ª y 3ª parte)

Elena Asins rescata esta tragedia de Sófocles para reflexionar sobre la intransigencia y la inflexibilidad del ser humano, para alertarnos hacia dónde nos puede llevar la obsesión dogmática del cumplimiento exhaustivo de las leyes y la determinación de las creencias más primarias. Solo con el cumplimiento de las leyes que respetan al hombre y con el diálogo se evitará que la tragedia de Antígona se reproduzca. La sala en la que ahora se proyecta, la Sala de Sesiones, fue el lugar donde tuvieron lugar las sesiones del Consejo Nacional del Movimiento, institución de la dictadura franquista.

Vídeo. B/n, sonido, duración 1 h 12 min 07 seg

Colección Museo Reina Sofía, Madrid. Herencia Elena Asins, 2017

Alberto García-Alix

León, 1956



***Tres hembras*, 1989**

Alberto García-Alix fue el precursor de la nueva fotografía urbana que surgió tras la muerte de Franco. Sus fotografías en blanco y negro elevan a los personajes a mitos de la cultura callejera, al aparecer rodeados de objetos de culto cargados de simbolismo (motos, cazadoras de cuero, zapatos de tacón, etcétera). Su obra nos introduce en una fuerte pulsión entre la vida y la muerte y nos contagia de la euforia e intensidad de aquellos años de la historia de España.

Fotografía. Gelatinobromuro de plata virado a selenio sobre papel, 37 × 37,5 cm
Se exponen 12 fotografías sobre Madrid, 1979-1990
Colección Museo Reina Sofía, Madrid

María Luisa Fernández

Villarejo de Órbigo, León, 1955



Artistas ideales. Man Ray, 1995

La serie *Artistas ideales* supone un acercamiento a la figura del artista ideal mediante métodos estadísticos que lo materializan en un cuerpo físico. Esta escultura en concreto representa y visualiza la figura del artista estadounidense Man Ray mediante un porcentaje de un gráfico circular, también llamado “gráfico de tarta”, generando una figura enigmática, críptica, que se alza en un equilibrio inestable.

Escultura. Contrachapado de madera, escayola y óleo, 180 x 40 x 10 cm
Colección Museo Reina Sofía, Madrid

Victoria Civera

Port de Sagunt, Valencia, 1955



***Blanquita*, 2008**

Esta escultura transporta al visitante al universo femenino, íntimo y onírico de Victoria Civera, ya que con ella recuerda a una amiga de su infancia. Obra autobiográfica, de compleja y ambigua apariencia, cuyas formas simbólicas y misteriosas próximas al surrealismo dan lugar a múltiples interpretaciones de su significado. Al visitante se le reclama que, en su aproximación, sea sensible al detalle.

Escultura. Fibra de vidrio, aluminio, tela y arena, 207 × 150 × 150 cm
Colección Museo Reina Sofía, Madrid. Depósito temporal Colección Soledad Lorenzo, 2014

Francisco Leiro

Cambados, Pontevedra, 1957



Rarear [Entresacar], 2000

Escultura formada por tres figuras antropomorfas encapotadas de madera tallada y parcialmente policromada. Tienen las cabezas en forma de una extraña ave, donde sobresale el envoltorio y se esconde el rostro, lo que les otorga un áurea de misterio. Se acercan al mundo del objeto, ya que se omiten los brazos y en su lugar se sugieren estuches de violonchelo. Referencias a este tipo de imágenes las encontramos en *Los Mieleros* de Brueghel El Viejo o en el *Balzac* de Rodin, en la cual la *ropa* tiene autonomía propia. Por el título y la actitud de los personajes podemos interpretar que están juzgando, observando algo o buscando a alguien que está pasando a su lado.

Escultura. Madera de pino, poliéster y tela, pieza 1: 225 × 200 × 112 cm, pieza 2: 220 × 175 × 122 cm, pieza 3: 221 × 145 × 115 cm
Colección Museo Reina Sofía, Madrid

Miguel Trillo

Jimena de la Frontera, Cádiz, 1953



Celia y May en la Sala Rock-Ola, Madrid, 1983

“Las catacumbas estuvieron llenas mucho tiempo. Y todas esas noches oscuras son las que tengo registradas”, comenta el fotógrafo Miguel Trillo. Documentador urbano de la movida madrileña, el poder de atracción de sus imágenes reside en la búsqueda incansable de nuevos rostros y modas efímeras. En estas fotografías, pese al disfraz de la tribu, los personajes cobran individualidad y es, al analizarlas en su conjunto, cuando se evidencian los eternos conflictos de identidad generacional de estos seres anónimos.

Fotografía. Cibachrome sobre poliéster, 26,8 x 38,8 cm. Donación del artista
Se exponen 16 fotografías de tribus urbanas y conciertos en Madrid, 1980-1989
Colección Museo Reina Sofía, Madrid

Elena Asins

Madrid, 1940-Azpíroz, Navarra, 2015



Strukturen KV 43 [Estructuras KV 43], 1975

Pionera del arte asistido por ordenador en España, Elena Asins se enmarca en el arte conceptual, en el que la idea o el concepto es la esencia de la obra. “El arte es comunicación, pero una especial clase de comunicación, comunicación de conceptos y no de sensaciones”, comenta la artista. Los ocho dibujos muestran retículas en las que las líneas rectas se unen formando poliedros irregulares. Los bordes abiertos son los que hacen parecer que la regularidad procede del exterior del dibujo para ocupar su espacio con formas geométricas planas enlazadas. La artista también trabajó en el Centro de Cálculo de la Universidad de Madrid.

Dibujo digital. Tinta a rotulador sobre papel y cartón pluma, 24,1 x 18 cm

Se exponen 8 dibujos, 1975-78

Colección Museo Reina Sofía, Madrid. Herencia Elena Asins, 2017

Miguel Ángel Campano

Madrid, 1948 - Cercedilla, Madrid 2018



***El zurdo*, 1980**

Composición que se organiza en torno a una forma central de triángulos difusos que, a su vez, subdividen la superficie pintada en otras tantas formas triangulares. En la parte superior del cuadro, un conjunto mínimo de líneas horizontales compone franjas en las que se almacena una densa masa cromática. Una explosión gestual en la que subyace una racionalización de la superficie pictórica. Como su título indica, Miguel Ángel Campano pintó este cuadro con su mano izquierda.

Pintura. Óleo sobre lienzo, 248 x 203 cm

Colección Museo Reina Sofía, Madrid. Donación de la Real Asociación de Amigos del MNCARS, 1993

Luis Gordillo

Sevilla, 1934



***Segunda Serie Roja*, 1982**

Desde comienzos de la década de 1980, Luis Gordillo trabaja realizando principalmente series en las que aplica gestualmente la pintura sobre espacios cada vez más amplios, mostrando su obsesión por la repetición, la fragmentación y la compartimentación. En *Segunda Serie Roja*, una composición políptica de desarrollo horizontal, las resonancias generadas por una primera unidad crean un conjunto caracterizado por la acumulación de formas y el uso de una paleta reducida de colores.

Pintura. Acrílico sobre cartón pegado a contrachapado, tríptico 156,5 x 321 cm,
156,5 x 107 cm cada pieza

Colección Museo Reina Sofía, Madrid

José María Sicilia

Madrid, 1954



***El instante*, 2012**

Dibujo de gran formato que parece querer plasmar la continua transformación y movimiento de las formas poéticas que habitan en este tríptico. Tras ellas se esconden enigmas que deben ser revelados, porque de estas formas y de estos instantes surgirán otras realidades. Al visitante se le invita a descubrir los procesos y a interrogar las circunstancias de la obra a través de su mirada.

Dibujo. Tinta sobre papel japonés, tríptico 210 × 450, 210 × 150 cm cada pieza
Colección Museo Reina Sofía, Madrid. Depósito temporal Colección Soledad Lorenzo, 2014

Juan Uslé

Hazas de Gesto, Cantabria, 1954



Martes, 1991

El año 1991, fecha en la que se data el lienzo *Martes*, supone un cambio en la práctica de Juan Uslé tras su estancia de dos años en Nueva York, ciudad a la que se mudó atraído por la obra de los artistas que, después de la Segunda Guerra Mundial, tuvieron una influencia decisiva en la historia de la pintura. A partir de esa experiencia vital, Uslé comenzó a utilizar colores intensos, a alternar el gesto y la geometría, la sobriedad y el barroquismo, todas ellas características presentes en esta obra.

Pintura. Vinílico, óleo y pigmento sobre lienzo, 245 x 245 cm
Colección Museo Reina Sofía, Madrid

Patricia Gadea

Madrid, 1960-Palencia, 2006



Patosa, 1993

Esta obra aborda de manera crítica la representación arquetípica de la figura femenina. Patricia Gadea incorpora con sátira la iconografía pop inspirada en el cómic como reivindicación de la cultura popular para expresar su personal visión sobre la situación de la mujer tradicional, preocupada por las revistas del corazón, el cuidado de sus hijos y su marido. Como resultado, esta obra golpea la conciencia del visitante al mostrar las contradicciones que existen en el discurso hegemónico y revelarnos nuevos mensajes escondidos en los símbolos de la cultura dominante.

Pintura. Técnica mixta sobre lienzo, 200 x 160 cm
Colección Museo Reina Sofía, Madrid

Menchu Lamas

Vigo, 1954



O pescador [El pescador], 1983

A camino entre la figuración y la abstracción, *O pescador* destaca por la presencia de dos figuras de formas elementales en su geometría e ingenua monumentalidad, cuya fuerza expansiva parece ambicionar una exterioridad más allá de los límites del cuadro. “El color es para mí algo opaco como un muro. Trato ante todo de dar la sensación de densidad en mi pintura”, comenta Menchu Lamas. La imagen del pez, recurrente en su obra junto con otras como la de la luna o la araña, remite al bestiario medieval, un imaginario muy arraigado en las tierras gallegas de donde procede.

Pintura. Acrílico sobre lienzo, 300 x 195 cm
Colección Museo Reina Sofía, Madrid

Antón Lamazares

Lalín, Pontevedra, 1954



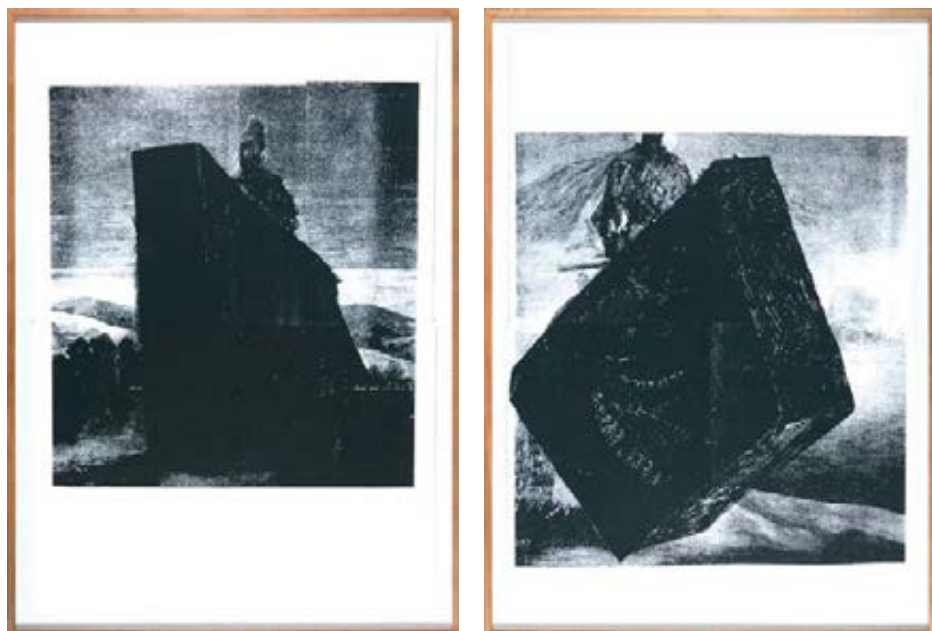
Eidos de Bama [Campos de Bama], 1996

Esta pintura nos acerca a la imagen imponente de un paisaje creado a partir de la mirada aérea de unos campos de labranza en Bama, Galicia. Sus múltiples matices cromáticos de color verde aportan una sensación de vida que emana de la epidermis de este cuadro que transita entre la abstracción y la figuración. Así, en el visitante se genera un sentimiento estético de sobrecogimiento potenciado, principalmente, por el gran tamaño de la obra y por hacernos recordar paisajes luminosos vivos y grabados en nuestra memoria.

Pintura. Técnica mixta sobre cartón sobre madera, 210 x 571 cm
Colección Museo Reina Sofía, Madrid

Jon Mikel Euba

Bilbao, 1967



***VLZQZ volumen 1 en dos / volumen 2 en cuatro*, 2008**

A partir de tres de los retratos ecuestres que pintó Velázquez, y que actualmente se exponen en el Museo del Prado, Jon Mikel Euba traduce la figuración del retrato ecuestre tradicional, icono y emblema del poder, a formas geométricas elementales. Un recurso, este de sintetizar las formas corporales de personajes y de équidos, con el que el artista nos invita a reflexionar de forma crítica sobre la manera en la que se ha representado el poder históricamente. Los títulos remiten al número total de patas que están apoyando los caballos en cada serigrafía.

Arte gráfico. Serigrafía sobre papel, díptico 200 × 280 cm, 200 × 140 cada una
Colección Museo Reina Sofía, Madrid. Depósito temporal Colección Soledad Lorenzo, 2014

Miquel Barceló

Felanitx, Mallorca, 1957



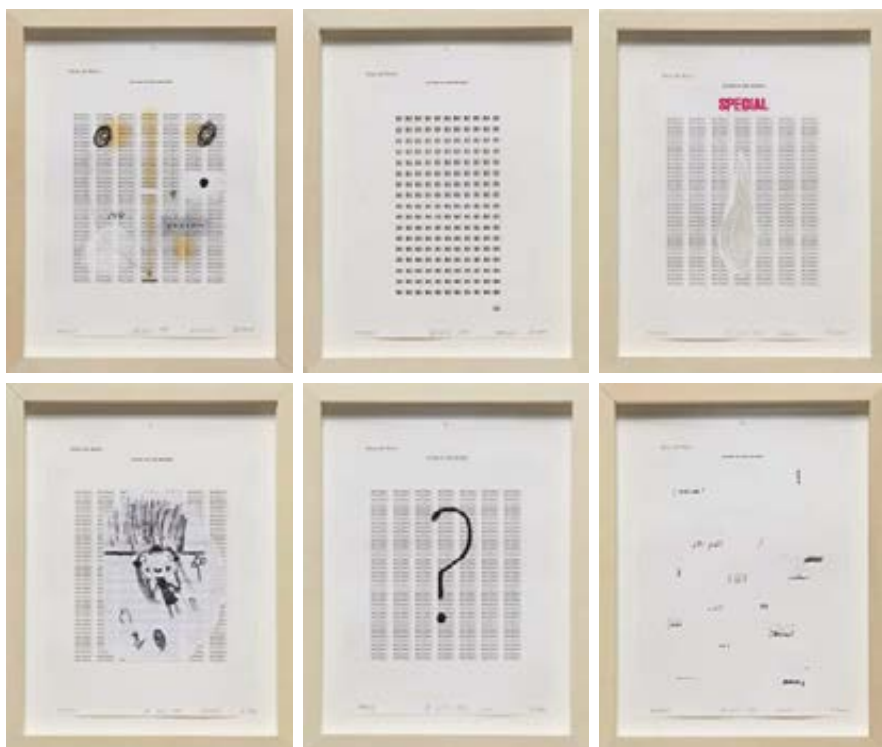
Serie Lanzarote: II, III, IV, VI, VIII y XVI, 1999

Miquel Barceló se aproxima a la naturaleza de la isla de Lanzarote creando una serie de aguafuertes sobre animales como el asno, que precisamente no existen en esta isla del archipiélago canario. Barceló desarrolla toda una iconografía de su bestiario particular en íntima conexión con la naturaleza y motivado por su apego a la tierra a través del gusto barroco por las líneas curvas, el exhibicionismo técnico y el uso dramático de los colores y las escenas.

Arte gráfico. Aguatinta sobre papel, 65 x 75 cm cada una
Colección Museo Reina Sofía, Madrid. Donación del autor, 2001

Elena del Rivero

Valencia, 1952



Letters to the Mother III [Cartas a la madre III], 1993

Elena de Rivero ha construido un lenguaje propio para abordar las distancias entre lo público y lo privado. Esta obra se inspira en las cartas que el escritor Franz Kafka envió a su padre en 1919 con motivo de una decepción romántica supuestamente causada por la poca confianza que su padre ponía en él. En esta instalación, compuesta por 272 hojas individuales, numeradas consecutivamente y dispuestas en cuadrícula, la artista reivindica la figura de la Madre, al tiempo que aborda temas universales (y personales) como la maternidad, la religión, las frustraciones o la feminidad, entretejiendo así una narrativa sobre el territorio doméstico de lo femenino con el canon de la historia del arte.

Dibujo. Mecanografía, gouache, tinta y lápiz sobre papel, obra completa 150 × 650 cm, 22,5 × 16 cm cada una

Colección Museo Reina Sofía, Madrid

El poder del arte. Obras de la colección del Museo Reina Sofía

Exposición en el Congreso de los Diputados y en el Senado
Del 1 de diciembre de 2018
al 2 de marzo de 2019

Exposición relacionada:

*Poéticas de la democracia.
Imágenes y contraimágenes
de la Transición*

Museo Reina Sofía. Edificio Nouvel
Del 5 de diciembre de 2018 al
25 de noviembre de 2019

Organizan

Cortes Generales
(Congreso de los Diputados y Senado)

Museo Nacional Centro de Arte
Reina Sofía

Acción Cultural Española
(AC/E)

Comisario
João Fernandes

Coordinación general del proyecto
Carlota Álvarez Basso

Coordinación técnica
Cortes Generales
Secretaría General del Congreso
de los Diputados
Secretaría General del Senado

Coordinación técnica
Acción Cultural Española (AC/E)
Diana Jiménez Gil
Susana Urraca Uribe

Diseño museográfico
(Museo Reina Sofía)
Borja de la Cal Mayoral
Julio Gómez Álamo
Javier Pinto Sanz



CORTES
GENERALES



GOBIERNO
DE ESPAÑA

MINISTERIO
DE CULTURA
Y DEPORTE

**MUSEO NACIONAL
CENTRO DE ARTE
REINA SOFÍA**

AC/E
ACCIÓN CULTURAL
ESPAÑOLA

Registro (Museo Reina Sofía)
Carmen Cabrera Lucio Villegas
Victoria Fernández-Layos Moro
Gloria Gotor Frías
Raquel Gómez del Val
Juan Carlos del Peso Martín
Pureza Villaescuerna Ilarraz
Guillermo Villaumbrales Martínez

Restauración (Museo Reina Sofía)
Jorge García Gómez-Tejedor
Pilar García Serrano
Eugenia Gimeno Pascual
Pilar Hernandez Sanz
Sonia Izarbe Lafuente
Begoña Juárez Marcos
Cristina López Royo
Juan Antonio Sánchez Pérez
Juan Antonio Sáez Dégano
Vanessa Trunchado Cervantes

Montaje
SIT. Proyectos, Diseño y
Conservación, S.L.

Transporte
Técnica de Transportes
Internacionales, S.A.

Seguro
Poolsegur
Generali España S.A

Textos de las fichas
Carlota Álvarez Basso
Ana Ara Fernández

Diseño gráfico
El vivero

Edición y corrección de textos
Miriam Querol Gutiérrez

Impresión
Gráficas Muriel

D. L.: M-35808-2018

© textos: sus autores

Créditos fotográficos:

Archivo fotográfico del Museo Nacional
Centro de Arte Reina Sofía
Portada: *Manifestación pro-amnistía,*
Barcelona, 1976. © Colita

P. 33: © Joaquín Cortés y Román Lores

P. 34: © Lauren Atanes

P. 51: Cortesía Electronic Arts Intermix
(EAI), Nueva York

Txomin Badiola, Miquel Barceló,
Cabello/Carceller, Miguel Ángel
Campano, Victoria Civera, Jon Mikel
Euba, Esther Ferrer, Patricia Gadea,
Alberto García-Alix, Juan Genovés,
Luis Gordillo, Cristina Iglesias, Menchu
Lamas, Antón Lamazares, Francisco
Leiro, Eva Lootz, Juan Luis Moraza,
Antoni Muntadas, Juan Muñoz Estate,
Paz Muro, Juan Navarro Baldeweg,
Elena del Rivero, Soledad Sevilla, José
María Sicilia, Miguel Trillo, Juan Uslé:
© VEGAP, Madrid, 2018

© Cortes Generales
Dirección de Estudios, Análisis y
Publicaciones de la Secretaría General
del Congreso de los Diputados
Departamento de Publicaciones

constitución

Exposición en el Congreso de los Diputados y en el Senado *El poder del arte. Obras de la colección del Museo Reina Sofía*

Del 1 de diciembre de 2018 al 2 de marzo de 2019

Lunes: de 10 a 14h y de 16 a 18h. Sábados: de 10 a 14h

Inscripción previa en www.congreso.es y www.senado.es

Congreso de los Diputados
Calle Floridablanca s/n, 28071 Madrid
Tel. (+34) 91 390 65 25/26
Email: visitasguiadas@congreso.es

Senado de España
Plaza de la Marina Española s/n, 28071 Madrid
Tel. (+34) 91 538 13 75/1911/1938
Email: visitas@senado.es

Exposición relacionada:

Poéticas de la democracia. Imágenes y contraimágenes de la Transición
Museo Reina Sofía. Edificio Nouvel

Del 5 de diciembre de 2018 al 25 de noviembre de 2019

www.museoreinasofia.es

Organizan

